



ASBL COMMUNALE DE RIXENSART

RAPPORT D'ACTIVITÉ

2021



SOMMAIRE

INTRODUCTION	1
NOS ACTIONS	4
PARTENAIRES	10
NOTRE ORGANISATION	12
COMPTES ET BUDGETS	14
CONCLUSION	16

INTRODUCTION

ASBL VAL DES COCCINELLES

Rue Docteur Edgard Maes 37/016
à 1330 Rixensart

Siège social :
maison communale de Rixensart

Information :
information.vdc@gmail.com
02/652 23 33

Coordinateur :
M. Luc DELVAUX

COMPOSITION DU CONSEIL D'ADMINISTRATION - SEPTEMBRE 2021

Fonction	Représentation	Titre	Prénom	Nom
Administratrice	Commune	Madame	Céline	BERNARD
Observatrice	Commune	Madame	Doïna	BELECCIU
Secrétaire	Civil	Madame	Béatrice	DE LOCHT
Observateur	Commune	Monsieur	Hugues	LADRIERE
Administratrice	Civil	Madame	Marie-Eve	DODEMONT
Administrateur	Civil	Monsieur	Etienne	DUBUISSON
Vice-Président	Civil	Monsieur	Didier	HELLEPUTTE
Administratrice	Commune	Madame	Jeanne-Marie	RAGOEN
Trésorier	Commune	Monsieur	Gaëtan	PIRART
Administrateur	Commune	Monsieur	Michel	WAESMANS
Présidente	Commune	Madame	Bénédicte	WINTQUIN

MISSIONS PERMANENTES

L'ASBL communale Val des Coccinelles est un service d'accompagnement agréé par l'AVIQ. Ce service soutient également un habitat groupé composé de 15 logements loués par la Commune de Rixensart à des personnes en situation de handicap. L'ASBL a ses bureaux au sein de cet habitat groupé.

RAPPORT D'ACTIVITÉS

Le service, malgré la crise sanitaire et d'importants changements au sein de l'équipe d'intervenants, a continué son déploiement en tant que service d'accompagnement. Fin décembre, 9 des 23 personnes suivies par le service ne sont pas locataires au sein de l'habitat groupé et sont domiciliées dans différentes communes du Brabant wallon.

L'Assemblée Générale a pu également se tenir et a approuvé le travail réalisé en 2020 et les objectifs de 2021.

2021 EN BREF

■ Covid 19

Le service a adapté ses actions à l'évolution de la crise sanitaire. Cela s'applique principalement à l'organisation des repas communs et autres activités collectives au niveau de l'habitat groupé et à l'accès au bureau. Si, en début d'année, l'impact était encore conséquent, l'adaptation à la crise sanitaire en a réduit ses inconvénients et ce, malgré les mesures du dernier trimestre.

■ **Nouvel arrêté « accompagnement »**

Un nouvel arrêté accompagnement s'applique à notre service. Il apporte une plus grande fluidité de gestion et revoit à la hausse, mais sans difficulté aucune, le nombre de dossiers que le service doit suivre.





- **Ressources humaines**

L'année 2021 a été mouvementée. En fin d'année, l'équipe était composée de quatre intervenants socio-éducatifs, le coordinateur à temps plein et les trois autres intervenants à mi-temps. Deux des quatre intervenants ont été engagés en mai et en juillet. Ces engagements font suite au départ d'une intervenante historique et à l'octroi d'un subside supplémentaire.

- **Le Café du Val**

Au mois d'octobre, nous avons arrêté les permanences au sein de l'habitat groupé. Celles-ci perdaient en effet leur utilité de par le développement des rencontres interindividuelles dans le cadre du déploiement de notre service d'accompagnement.

Il nous paraissait néanmoins important de conserver et de développer des lieux de convivialité et de soutien entre voisins au sein de l'habitat groupé.

Sur cette base, deux temps sur la semaine ont été dédiés au concept de Café du Val. Les lundis avant le repas commun et les jeudis de 17 à 20h.

Il s'agit d'un temps où un intervenant se pose dans l'espace commun. Se faisant, il ouvre un espace-temps qui permet à chacun de venir déposer ses émotions, ses expériences du jour, ses difficultés, ses demandes... Il facilite également le fait d'aller à la rencontre de l'autre.

Enfin, il se veut être un lieu symbolique facilitant le transfert de la famille ou de l'institution, à ce que le locataire peut trouver ou développer au sein de l'habitat groupé, comme ressources sociales utiles à sa vie de tous les jours.

- Le service a également soutenu l'organisation d'un bar/café par et pour les locataires durant ces périodes, d'où le nom Café du Val.

- **Les repas communs**

La préparation des repas communs, qui a lieu une fois semaine au sein de l'habitat groupé, s'est vue renforcée par trois bénévoles passionnées par les bons petits plats. Elles interviennent en moyenne une fois par mois.

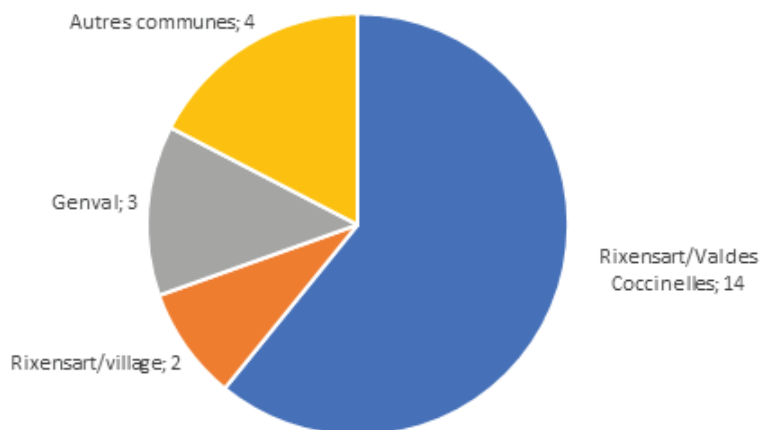
Cette présence permet de dégager du temps à l'équipe et ouvre surtout la voie à la rencontre de nouvelles saveurs et de chaleureuses relations au sein de l'habitat groupé.

NOS ACTIONS



NOS ACTIONS INDIVIDUELLES

Répartition des dossiers par domicile



Notre service a accompagné 23 personnes en 2021.

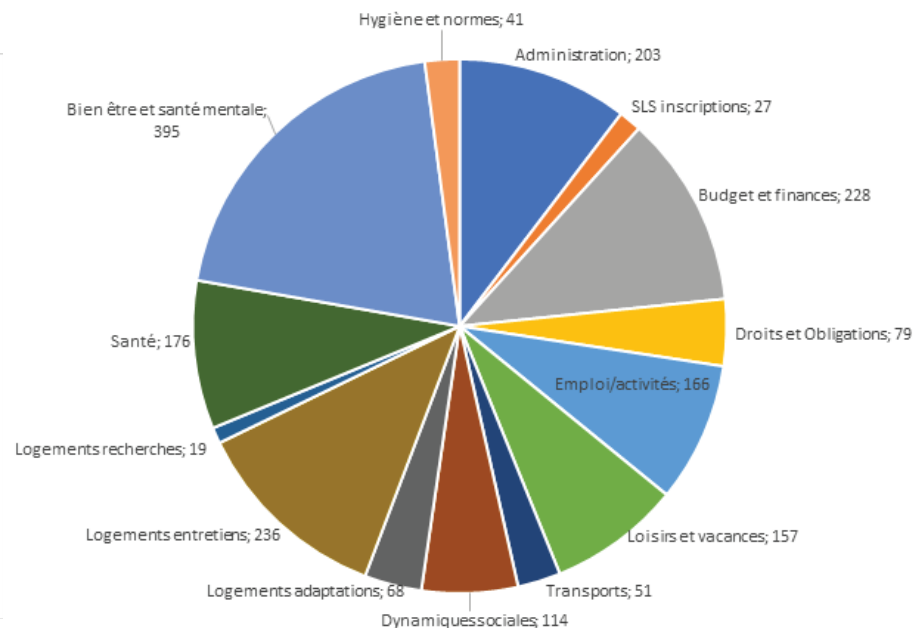
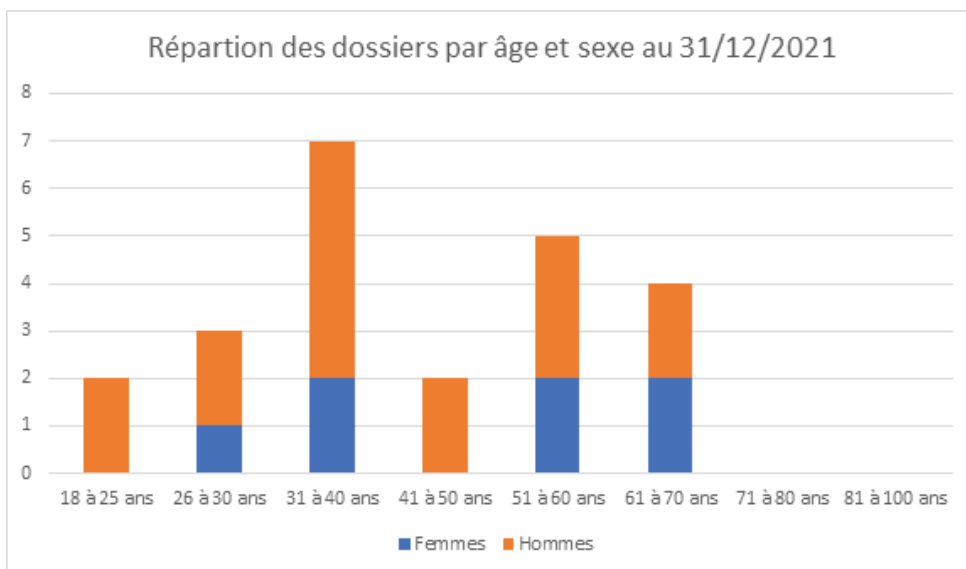
1960 interventions individuelles ont été comptabilisées en 2021 dont une partie dans le cadre de 94 permanences qui se sont tenues de janvier à septembre.

Voici la répartition des interventions par type de missions.

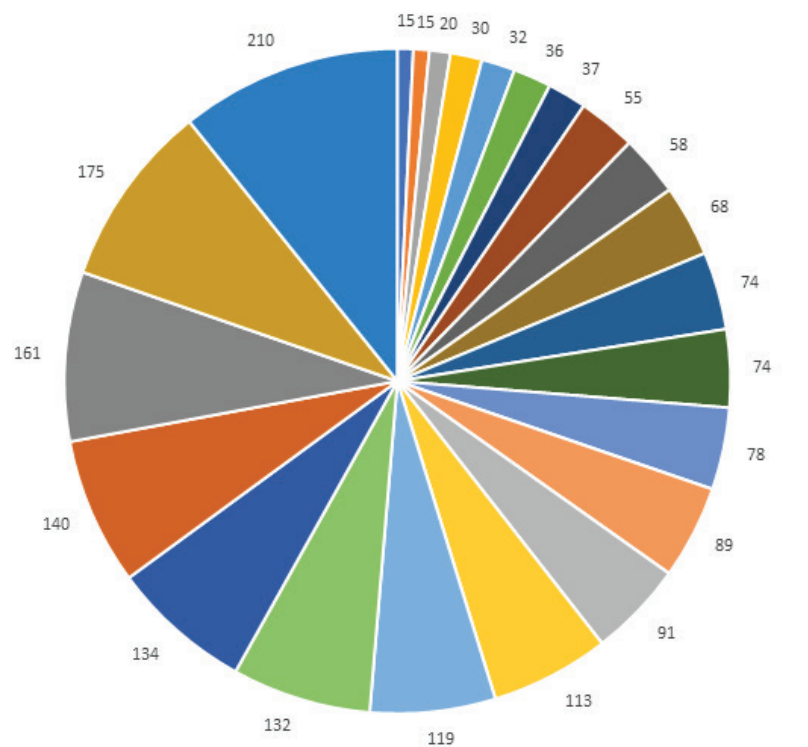
On peut constater quatre regroupements d'interventions qui correspondent chacun à +/- un quart de celles-ci :

- Un premier groupe qui rassemble tout ce qui concerne l'administration, les droits, les finances de la personne.
- Un deuxième groupe qui rassemble tout ce qui touche aux activités professionnelles ou de loisirs et ce compris les déplacements.
- Un troisième quart qui concerne le logement.
- Enfin un quatrième groupe qui concerne la santé et le bien-être.

Répartition des dossiers par âge et sexe au 31/12/2021

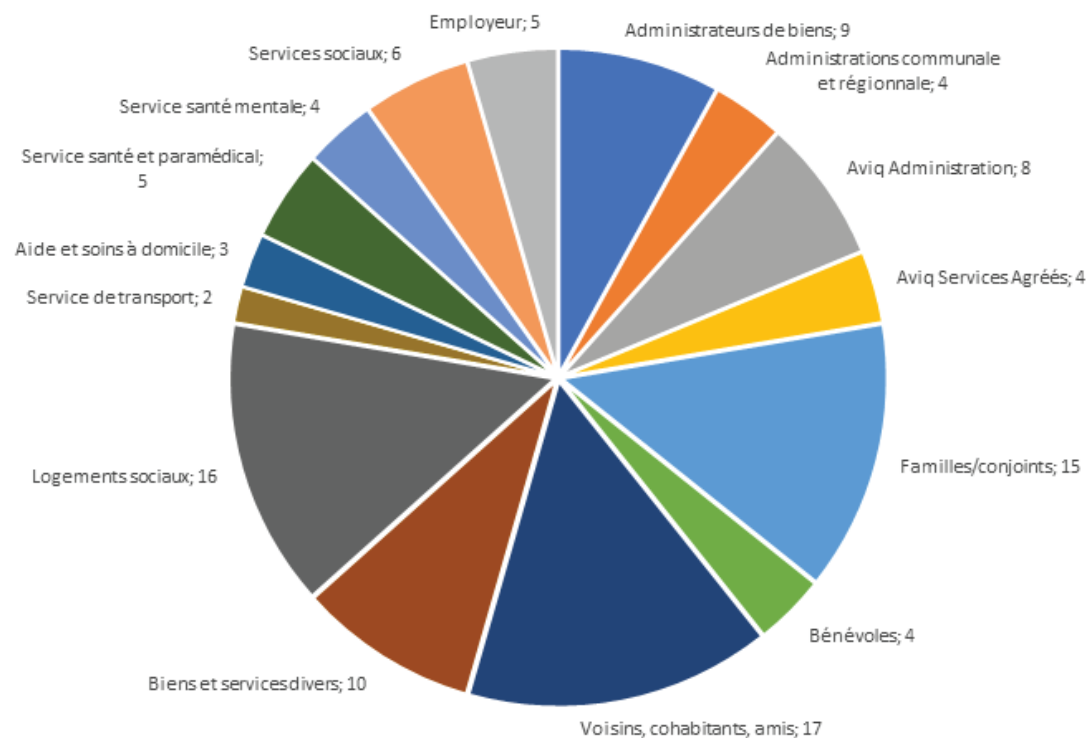


VOICI LE NOMBRE D'INTERVENTIONS PAR DOSSIERS :



On peut constater les différences entre dossiers au vu du nombre d'interventions réalisées pour chacun d'entre eux. En effet, alors que nos 6 plus gros dossiers occupent la moitié de nos interventions, 12 des plus petits dossiers occupent le quart de celles-ci.

LE SCHÉMA SUIVANT REPREND LE NOMBRE DE DOSSIERS PAR TYPE DE PARTENAIRES.



Le schéma suivant reprend le nombre de dossiers par type de partenaires.

On constate que dans le cadre de nos accompagnements en 2021, nos principaux partenaires sont constitués de l'entourage des personnes que ce soit de la famille ou les voisins. Les logements sociaux sont également très présents. Ceci est lié au fait que la grande majorité des personnes que nous accompagnons sont domiciliées dans un logement propriété d'une société de logements sociaux.

En dehors des dossiers suivis, nous avons été à l'écoute de 14 demandes d'aide en 2021. 3 d'entre elles vont donner lieu à un suivi en 2022.

Les autres demandes ont soit été réorientées car elles portaient sur des services spécifiques, soit elles concernaient des renseignements quant à l'habitat groupé solidaire.

NOS ACTIONS COLLECTIVES À PARTIR DE L'HABITAT GROUPE

Nous avons pu recommencer les repas communs du lundi en mai. Nous en avons réalisé 31 avec en moyenne 11 à 12 personnes par repas.



Nous avons revu notre fête de fin d'année au vu des mesures sanitaires en vigueur en décembre. Nous avons coconstruit avec les locataires des activités festives en petits groupes qui furent toutes bien appréciées par leurs participants.



Ostende 2021

Nous avons soutenu 3 séjours à Ostende de 4 à 9 nuits pour 12 personnes en tout, dont 10 sont accompagnées par notre service.

Nous avons soutenu 7 réunions des locataires, celles-ci ayant repris à partir du mois de juin, au rythme d'une réunion par mois, le 1er jeudi du mois de 18h30 à 20h30.

Les thèmes les plus abordés sont le cadre sanitaire au sein du bâtiment, l'aménagement et le suivi des communs, l'organisation d'activités.

Le Café du Val

Depuis octobre 2021, il s'est tenu 24 Café du Val qui ont profité à une dizaine de locataires.

Le service a également soutenu l'organisation d'un bar/café par et pour les locataires en support au projet.



Aménagements et décorations ponctuels

Nous avons consacré le dernier samedi du mois d'août, avec quelques bénéficiaires, à ranger et trier le chalet de l'habitat groupé.

Nous avons également soutenu, pour les fêtes, la décoration de l'habitat groupé et de ses abords.

NOS ACTIONS COMMUNAUTAIRES

L'HABITAT GROUPÉ VAL DES COCCINELLES

- Il n'y a pas eu de changement de locataire durant l'année 2021. Tous les logements dédiés par la commune ont donc été loués tout au long de l'année.
- Parmi les 15 personnes domiciliées, 14 sont accompagnées par notre service. Une locataire profite de notre soutien à l'habitat groupé dans sa dynamique inclusive.
- Nous avons encore constaté quelques infiltrations d'eau qui ont été signalées au propriétaire pour interventions. Un engagement du propriétaire a été pris afin de réaliser une intervention solide et d'en finir avec ce problème récurrent.
- En fin d'année, nous avons encore dû faire face à un dysfonctionnement de la chaudière à la suite duquel celle-ci a enfin été remplacée par le propriétaire.
- Au niveau de l'aménagement des lieux, nous avons transformé un petit bureau en espace d'accueil convivial.



LES PROJETS D'HABITATS GROUPÉS

- Nous avons continué à soutenir un projet d'habitat groupé de 6 logements. Ce projet s'inscrit en partenariat avec trois familles, la Fondation Portray, le Foyer de l'Amitié asbl. Nous sommes prioritairement à la recherche de partenaires pour l'acquisition d'un terrain à bâtir ou d'un bâtiment à rénover.



RÉSEAUX

- Nous avons été présents au sein de L'UNESSA (fédération de l'accueil, de l'accompagnement, de l'aide et des soins aux personnes) via la commission consultative du Brabant wallon secteur handicap.
- Nous avons été présents au sein du réseau 107 (santé mentale) et plus particulièrement sur la question du logement.
- Nous avons continué à porter les interventions pour les services actifs en Brabant wallon en matière de logements supervisés.
- Nous sommes restés en lien avec la coordination sociale de la commune de Rixensart.

COMMUNICATION

- Le gros enjeu pour nous cette année a été de faire connaître le service comme service d'accompagnement. Nous avons réinformé nos partenaires directs des possibilités d'accompagnement de notre service. Nous avons travaillé, mais sans pouvoir le terminer, sur notre triptyque de présentation. Notre page sur le site internet de la commune de Rixensart a clairement recentré l'information nous concernant sur le volet accompagnement. Nous avons également réalisé une vidéo présentant, plus particulièrement, le service d'accompagnement.
<https://www.rixensart.be/vivre-a-rixensart/social/val-des-coccinelles>



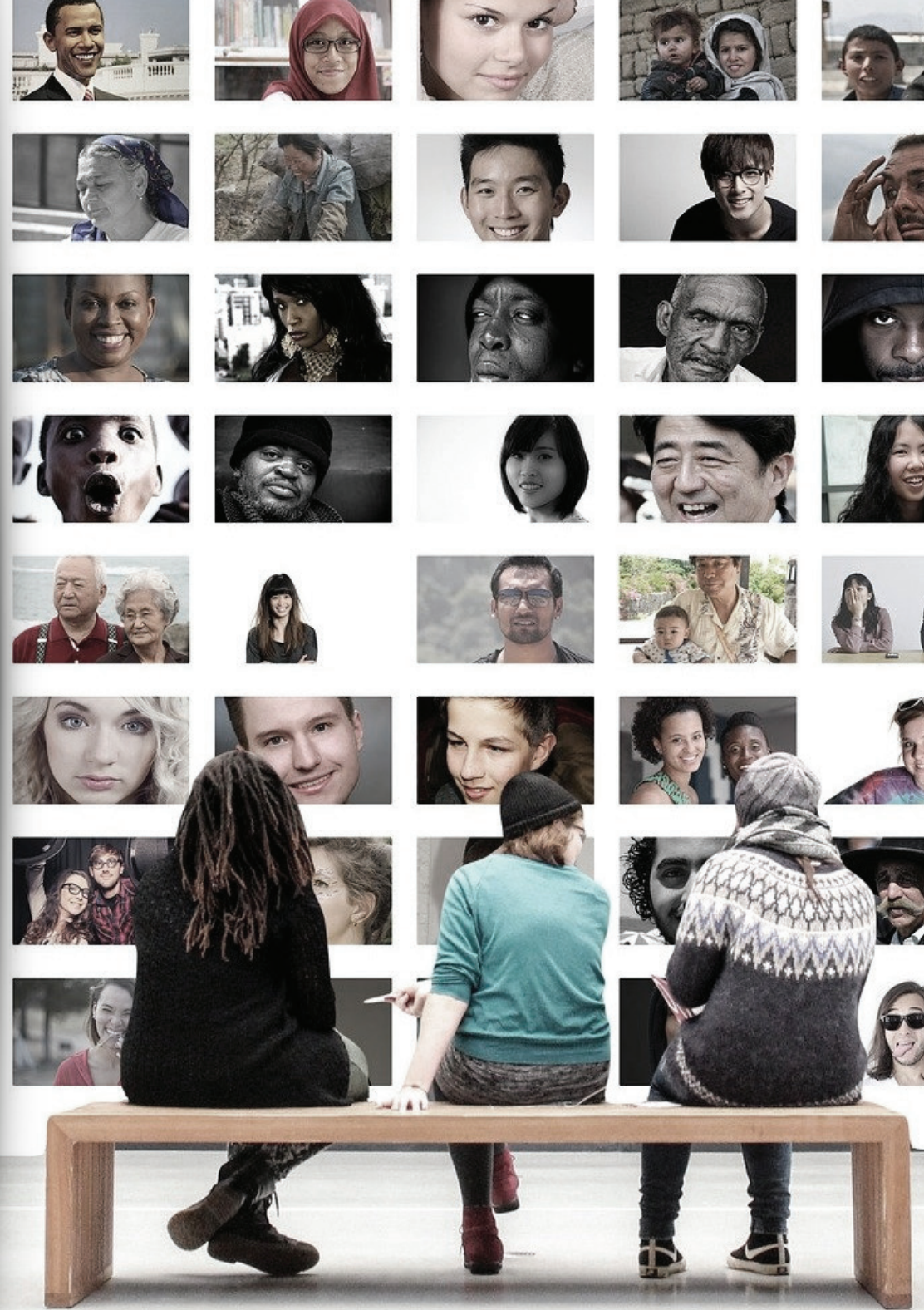
PARTENAIRES



PARTENAIRES

- Habitat et Participation reste un partenaire important en 2021. Il s'est inscrit comme partenaire au développement du projet Habitat Groupé sur Rixensart, mais également comme soutien à l'animation des réunions des locataires et comme partenaire au sein d'un habitat kangourou voisin à nos bureaux et dans lequel nous accompagnons une personne.
- La Fondation Portray est également inscrite comme partenaire privilégié autour du projet de nouvel habitat groupé.
- Nous avons renforcé nos liens avec les trois autres services d'accompagnement du Brabant wallon. Il s'agit pour nous tant de nous faire connaître, que d'intégrer les pratiques spécifiques à notre nouveau cadre administratif d'intervention.
- Nous avons augmenté nos contacts avec le Bureau Régional de l'AviQ afin de nous garantir une bonne prise en charge socio-administrative de nos nouveaux dossiers.
- Nous avons également continué à développer notre intégration au sein des services communaux via, principalement, la construction d'un cadre de collaboration avec le service informatique et le soutien du service communication, mais aussi via notre présence à la coordination sociale.

NOTRE ORGANISATION



- Nous avons tenu 3 Conseils d'Administration et 1 Assemblée Générale.
Suite à la démission de notre ancien président lors de l'Assemblée générale, le conseil d'administration a élu une nouvelle présidente à son conseil de novembre.
- Nous avons eu 35 réunions d'équipe.
Nous avons particulièrement œuvré à l'intégration de l'évolution du service que ce soit en lien avec les besoins cadres de notre nouvel agrément, l'évolution de nos ressources humaines ou du fait des exigences sanitaires et tensions inerrantes à la crise sanitaire.
- Nous avons revu notre plan de formation afin de lui garantir une bonne opérationnalisation pour les 3 ans à venir.
Une place prépondérante y reste faite pour la co-construction des connaissances et compétences.



COMPTES ET BUDGETS

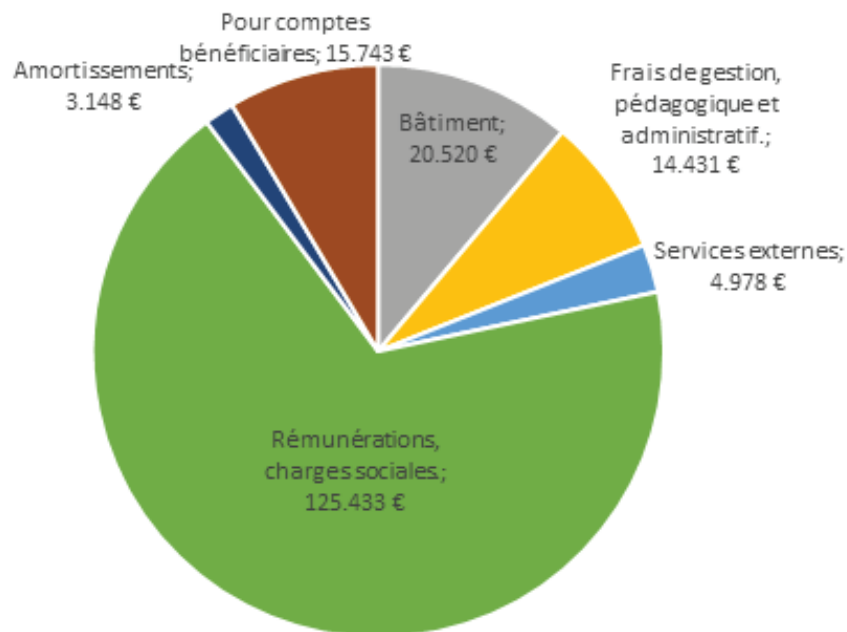


COMPTES 2021

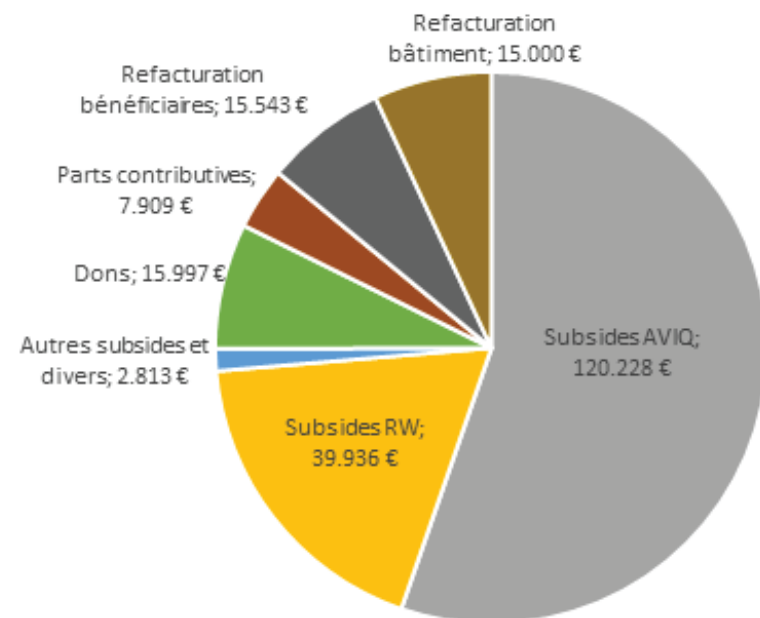
En 2021, l'évolution du cadre de l'emploi a postposé l'utilisation de nos réserves. Nous avons, en parallèle, bénéficié de subsides complémentaires afin d'augmenter le nombre de personnes que nous accompagnons. Enfin, les dons indispensables à notre bon fonctionnement sont restés important. Cette situation exceptionnelle nous permet de renforcer nos réserves de 30 000€ en vue du financement de nos investissements et actions à venir.

Ci-dessous, l'état de nos dépenses et de nos recettes.

DÉPENSES



RECETTES



BUDGET 2022

Le budget 2022 intègre l'augmentation de nos ressources humaines et prévoit l'utilisation de nos réserves cumulées dans le cadre de notre contrat d'objectifs. Il s'agira d'une part d'investissement en infrastructure mais surtout humain en vue de soutenir et développer nos services aux personnes sur le long terme.



CONCLUSION

En conclusion, l'année 2021, bien que particulière, inscrit l'ASBL véritablement en tant que service d'accompagnement tout en garantissant une place spécifique à l'habitat groupé solidaire.

- Le nombre de personnes accompagnées par le service a augmenté et augmentera encore en 2022 pour se stabiliser à un subside identique à 30 dossiers.
- Budgétairement, notre cadre est bien maîtrisé et nous offre des ressources utiles au développement de nos services auprès de notre public.
- Nous avons revu notre plan de service fin d'année afin de bien y renforcer l'articulation du service d'accompagnement avec l'habitat groupé.
En 2022, nous aurons à renouveler notre agrément et à finaliser notre premier contrat d'objectifs qui nous liera pour les cinq prochaines années à l'Aviq. Ces deux dossiers impliqueront de pouvoir coconstruire, bénéficiaires, équipe et administrateurs réunis, l'avenir du projet.

Avec le soutien de la



Wallonie



AViQ

Agence pour une Vie de Qualité

Familles Santé Handicap



Wallonie - Bruxelles
International.be



L'INNER WHEEL DE
GENAPPE-VILLIERS-LA-VILLE
District 217



Le Brabant wallon

